

cœur d'articho

Concept

« Valoriser auprès de l'utilisateur l'implication de sa communauté de communes »

Située entre la Seine-Maritime et la Somme, la Communauté de communes Villes Sœurs regroupe 28 communes. Lorsque Villes Sœurs fait appel au studio, deux enjeux de communication apparaissent :

- Incarner le renouveau de la communauté de commune
- Partager les projets et les initiatives qui façonnent le territoire

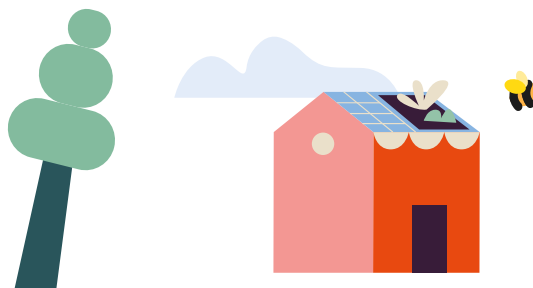
Pour arriver à nos fins, il est décidé de créer un nouveau support de communication : un magazine communautaire. Il sera appelé le 28, en référence aux nombres de communes membres du territoire des Villes Sœurs.

Comment concrétiser visuellement un magazine communautaire ?

C'est à ce moment, que nous, Cœur d'articho sommes rentrés en scène. Ville Sœurs nous a choisi pour mettre en page le contenu rédactionnel de leur magazine. Notre objectif représenter de manière la plus fidèle possible le partage d'informations : mettre le graphisme au service du message, et incarner le renouveau : prendre une orientation graphique moderne et au goût du jour.

— Idée & Conception

Nous avons orienté notre client vers deux pistes graphiques. Celle qui a été plébiscitée a été celle qui s'axe autour de l'illustration. Un style moderne et minimaliste est adopté l'utilisation de formes géométriques simples, de couleurs vives et contrastées.



— Une première de couverture symbolisant la vie et l'activité

Nous avons opté pour une composition avec de multiples éléments disposés de sorte à créer une scène vivante et harmonieuse, sans détails réalistes donnant à l'ensemble un aspect épuré et stylisé.

Le jeu de superposition et des tailles a conçu pour donner un effet de profondeur et de l'intérêt visuel. Les couleurs viennent guider l'œil dans la lecture de la composition.



1^{ère} de couverture validée

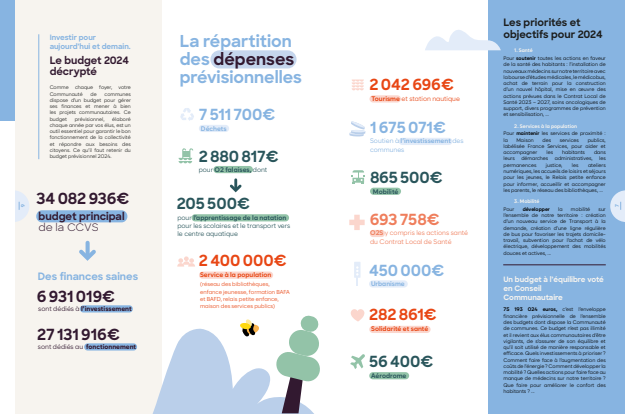


Un style trouvé, un style à décliner

De cette base il nous fallait désormais décliner sur toute la partie rédactionnelle avec les différentes rubriques et articles proposés dans le magazine sur une vingtaine de pages.

Du simple Édito du président de la Communauté de communes, en passant par le sommaire, les doubles pages et la 4 e de couverture, pas de place au hasard.

La mise en page se veut dans la même vibration que la première de couverture : graphique et épurée. Les titres sont valorisés et nous avons utilisé des aplats de couleurs. Des éléments de l'illustration ont été repris et disposés avec parcimonie afin de créer un rappel de l'univers au lecteur.



L'imprimé au service du territoire

De cette base il nous fallait désormais décliner sur toute la partie rédactionnelle avec les différentes rubriques et articles proposés dans le magazine sur une vingtaine de pages.

Du simple Édito du président de la Communauté de communes, en passant par le sommaire, les doubles pages et la 4 e de couverture, pas de place au hasard.

La mise en page se veut dans la même vibration que la première de couverture : graphique et épurée. Les titres sont valorisés et nous avons utilisé des aplats de couleurs. Des éléments de l'illustration ont été repris et disposés avec parcimonie afin de créer un rappel de l'univers au lecteur.



Chiffres clés

+30 000 magazines imprimés pour

35 817 habitants.

25 pages créées

+ 40 illustrations fait par les petites mains du studio

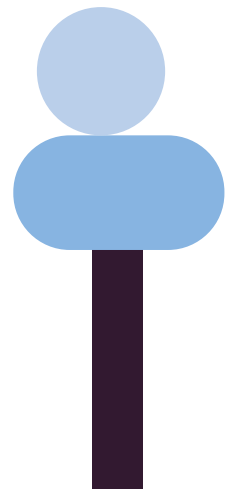
1 studio fier de sa production et de ce travail d'équipe

Couleurs



LE VINGT HUIT

Logotype «LE 28»





Aperçu d'une double page

Sharp

Regular - **Bold**

Typographie

La répartition des dépenses prévisionnelles

Titre en exergue



Pictogrammes

